

# Platsbedömning luft

## Detaljplan för bostäder och handel vid Torslanda torg



Framtagen av

Stadsbyggnadsförvaltningen: Anna Uhrbom (Handläggare)

Miljöförvaltningen: Christine Achberger (Handläggare)

2024-09-30

# Platsbeskrivning – platsens förutsättningar

## Platsen

Syftet med detaljplanen är att pröva markens lämplighet för bostäder, handel och torg med mera. Detaljplanen ska möjliggöra för attraktiva offentliga mötesplatser och stärka Torslanda torg som lokal målpunkt. Syftet är även att skapa goda förutsättningarna för kollektivtrafiken i stadsdelen med busskörfält och hållplats i anslutning till torget.

Sammanlagt planers cirka 250 bostäder, 4 000 kvm BTA handel, invändig bilparkering, torg, parkytor och gator.

## Beskrivning av platsen

Planområdet är beläget vid Torslanda torg längs med Kongahällavägen i stadsdelen Torslanda, cirka 12 kilometer nordväst om Göteborgs centrum. Planområdet omfattar ca 2,25 hektar.

Marken inom planområdet är sedan tidigare bebyggd med centrumbebyggelse och parkering. Norr om planområdet finns en förskola samt värdefull natur- och kulturmiljö, kring Torslanda kyrka. I väster och öster angränsar planområdet till bostadsområden och i söder till en grundskola. Marken är relativt kuperat norr och öster om planområdet och flackare inom området och i sydväst.

## Trafiksituationen

Genom planområdet, i anslutning till Torslanda torg, löper Kongahällavägen vilket är troligtvis är den största källan till luftföroreningar. Resterande vägar som angränsar till planområdet är lokaltrafik som leder till bostadsområden, skola, församlingshem och förskola.

Nuläge (2022) innebär 9 500 fordon årsdygnstrafik (ÅDT) varav 1 000 är tung trafik, på Kongahällavägen nordost om Torslanda torg. Söder om torget och Gamla Tumlehedsvägen är det cirka 15 700 fordon (ÅDT) varav 1 600 är tung trafik.

Två trafikprognoser har gjorts till detaljplanen och detta PM utgår från Alternativ A, som innebär följande:

- Norra lokalgatan inom planområdet – 250 lägenheter, förskola med 4 avdelningar (1500 m<sup>2</sup>), handel 4000 m<sup>2</sup> samt församlingshem (kontor) uppskattat till 500 m<sup>2</sup>
- Västra gatan inom planområdet – Sopbil, leveranser, färdtjänst/angöring, rundkörning
- Södra platsen inom planområdet - Leveranser till matbutik (trafik baserad på siffror från verksamhetsutövare), rundkörning från västra gatan
- Kongahällavägen – Enligt trafikanalys gjord i Förstudie Torslanda, Makroanalys - Scenario 2 (2040 Hög med exploatering).

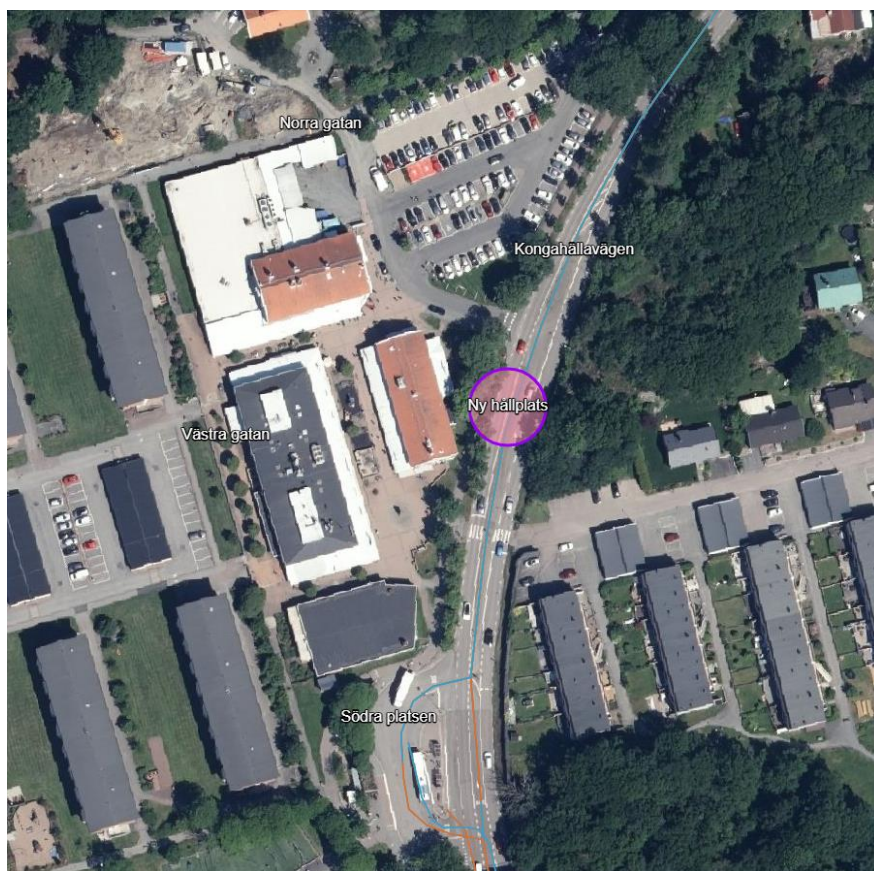
Prognosen visar på cirka 6 800 ÅDT varav 600 tung trafik på Kongahällavägen i höjd med torget. Vidare beräknas 5 700 ÅDT norr om torget, att jämföra med nuläge 9500 ÅDT. Söder om torget och Gamla Tumlehedsvägen visar prognosen på 15 400 ÅDT i jämförelse med nuläge 15 700 ÅDT.

Prognoserna visar därmed på en trafikminskning i jämförelse med nuläge (2022), trots att bostäder tillkommer. Detta beror till stor del på ett 50-tal utpekade trafikåtgärder i stadsdelen, bland annat Älvegårdsförbindelsen vars syfte är att avlasta trafiknätet i centrala Torslanda. Detaljplan för Älvegårdsförbindelsen pågår. Aktuell detaljplan för Torslanda torg kommer inte tas upp för antagandebeslut förrän ett antagandebeslut om Älvegårdsförbindelsen finns.

Handelns omfattning är ungefär densamma som i nuläget. Syftet är att stärka serviceutbudet i Torslanda och därmed minska behovet av resor.

Till detaljplanen har en mobilitets- och parkeringsutredning tagits fram. Parkeringstalet är satt till 1 bilplats per lägenhet. Byggaktören har valt att inte göra några mobilitetsåtgärder, enligt steg 4 i stadens anvisningar gällande mobilitet och parkering.

Busskörfält planeras även utmed Kongahällavägen från Torslanda kyrka till Torslandakrysset. Vid Kongahällavägen ligger idag en kollektivtrafikhållplats, vilken kommer att flyttas ut i Kongahällavägen, i anslutning till det nya torget, se Figur 1. Vid hållplatsen trafikerar idag busslinjerna X1, Svart express, 34 och 121.



Figur 1: Busshållplatsen föreslås flyttas från den södra platsen till en ny placering längs Kongahällavägen, i höjd med det nya torget.

Kollektivtrafiken som ligger i modellen beskrivs i tabell 1 nedan.

Tabell 1. Kollektivtrafiklinjer i modellen.

Kollektivtrafiklinjer	Antal avgångar per riktning under maxtimme
Svart express	6
X1	6
121	3
34	2
Övriga busslinjer på väg 155	30

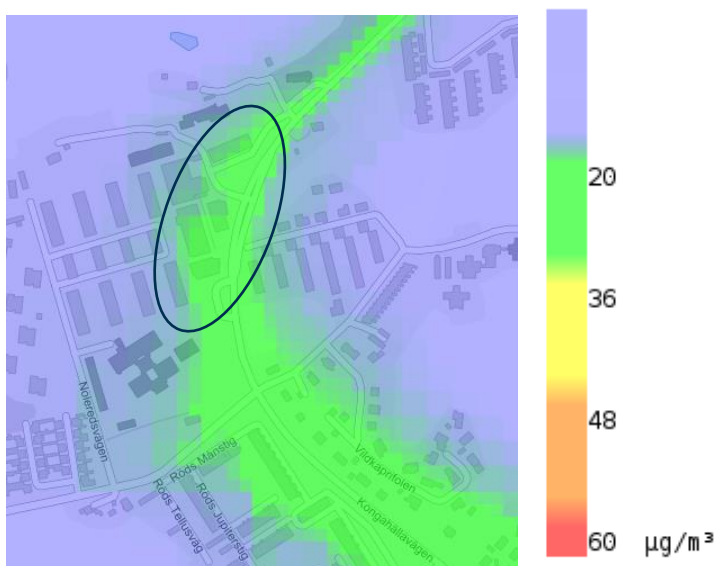
Linje 121 går endast i en riktning på förmiddagen och i motsatt riktning på eftermiddagen, totalt 6 avgångar under maxtimmen. Övriga busslinjer innebär samtliga linjer som går på väg 155. Dessa åker aldrig in på Kongahällavägen men påverkar cirkulationsplatsen vid Bur och kan således ha effekt på framkomligheten i utredningsområdet. Underlaget för hur kollektivtrafiklinjerna tagits fram finns i bilagorna, kapitel 7.2

Figur 2 Källa Förstudie Torsslanda - mikroanalys

# Bedömning av risk för överskridande av MKN

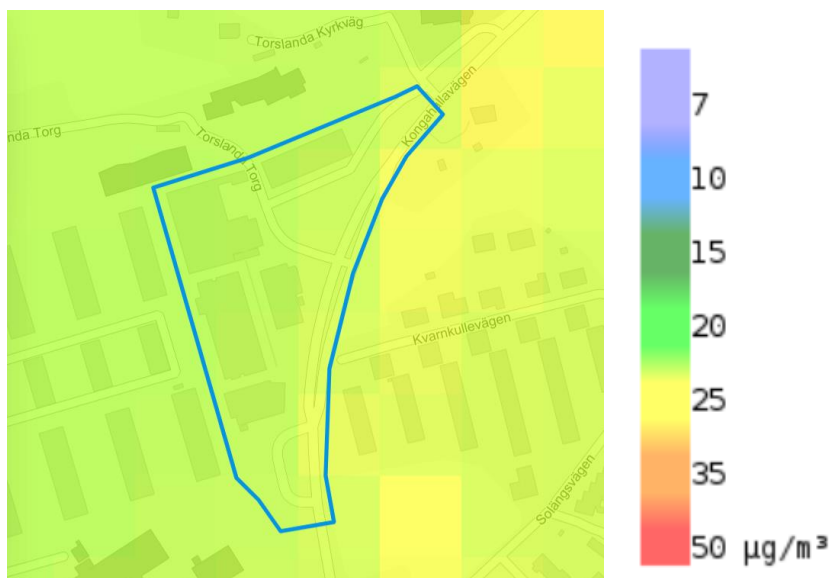
## Luftkvaliteten på platsen

De uppmätta halterna av kväveoxid ligger enligt miljöförvaltningens översiktliga beräkning under miljökvalitetsnormerna (MKN). Figur 2 visar 98-percentilen av dygnmedelvärdena av kvävedioxidhalterna, vilket är det luftkvalitetsmått för vilket det i regel är svårast att klara miljökvalitetsnormerna i Göteborg. Enligt miljöförvaltningens beräkning ligger NO<sub>2</sub>-halterna inom delar av planområdet som högst mellan ca 20 till 22 µg/m<sup>3</sup>, vilket är betydligt lägre än MKN som ligger på 60 µg/m<sup>3</sup> per dygn. De högsta halterna återfinns närmast Kongahällavägen.



Figur 2: Kvävedioxidhalter (98-percentil dygn) för år 2022 enligt miljöförvaltningens översiktliga beräkningar. Planområdets ungefärliga läge är markerat med svart heldragen linje.

Kartan i Figur 3 visar halter av 90-percentil dygn för PM10 år 2022. Partiklarna kan utgöras av exempelvis vätskedroppar, salter, dammpartiklar, sot, eller kombinationer av dessa. För att MKN ska klaras får 90-percentilen av dygnsmedelvärden inte överskrida 50 µg/m<sup>3</sup>. Värdena inom planområdet är som högst 24,8 µg/m<sup>3</sup>, värdet återfinns närmast vägen.



Figur 3: PM10 partiklar (90-percentil dygn) för år 2022 enligt miljöförvaltningens översiktliga beräkningar. Planområdet är markerat med blå heldragen linje.

# Behov av fortsatta utredningar

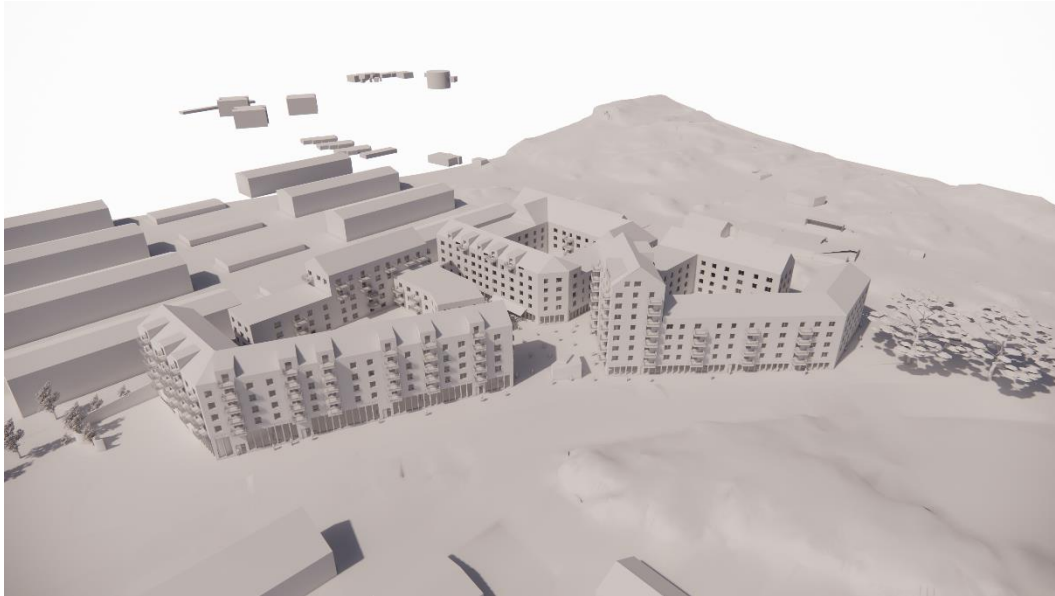
Baserad på miljöförvaltningens översiktliga beräkningar är dagens halter av kväveoxid och PM<sub>10</sub> i DP området under gränsen för MKN. Trafikflödena förväntas minska på Kongahällavägen och på vägen norr om torget, trots utbyggnad, vilket är positivt ur luftmiljösynpunkt. De beräknade halterna avser dock en miljö utan tät och hög bebyggelse som påverkar vindflödet och borttransport av luftföroreningar från vägtrafiken. Figur 4 visar läget för den planerade bebyggelsen, flygvyn i Figur 5 ger ett intryck över bebyggelsens höjd och förändringen på gaturummet längs med Kongahällavällen.

Detaljplanen avser ett stort antal nya bostäder och annan verksamhet där människor kommer vistas och passera. De tillkommande byggnaderna kommer stänga av Kongahällavägens gaturum lokalt i höjd med Torslanda torget, vilket påverkar luftmiljön i område. En luftutredning behöver därför tas fram, som undersöker den planerade bebyggelsens påverkan på luftmiljön runt Torslanda torg. Den beräkningsmodell som används i utredningen ska ta hänsyn till den specifika utformningen av bebyggelsen.

Notera också att de eventuellt skärpta kraven på luftkvaliteten, i enlighet med EU's överenskommelse om nya luftvårdsdirektivet. Mer information finns här: [Skärpt lagstiftning för renare luft i Europa \(naturvardsverket.se\)](#). Då planerad inflyttning sannolikt ligger långt fram i tiden bör detaljplanen även ta hänsyn till den ändrade lagstiftningen.



Figur 4: Illustrationsplan över taken.



*Figur 5: Flygvy över området från öster.*